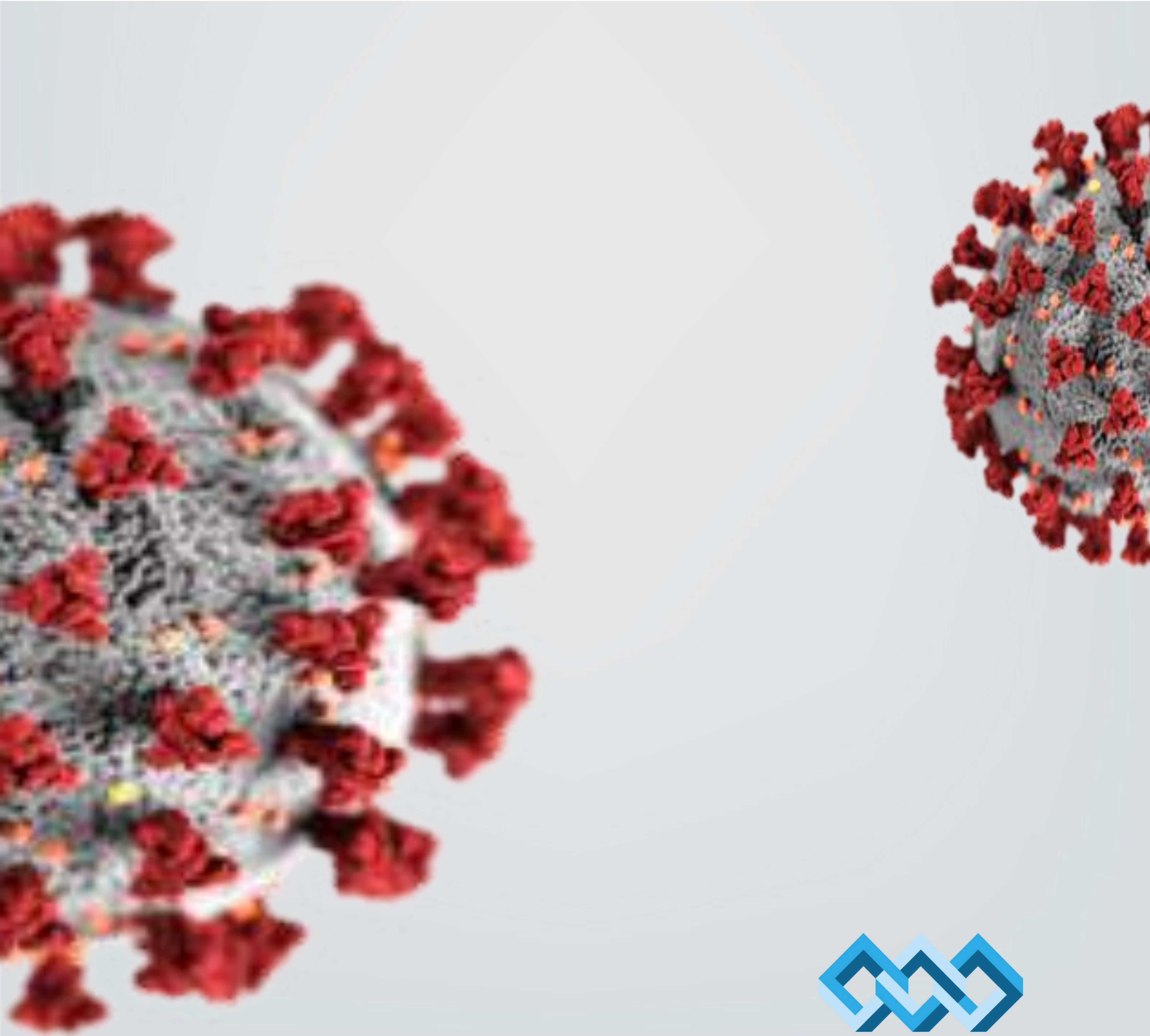


L'Année PhiLanthropique The PhiLanthropic Year

Hors-Série / Special Edition #1 | Mai / May 2020



PhiLab

Réseau Canadien de recherche partenariale sur la philanthropie
Canadian Philanthropy Partnership Research Network

Coordonnées Contact

philab@uqam.ca

www.philab.uqam.ca

514-987-3000 #8576

Directeur de publication Publication Director

Jean-Marc Fontan

Comité de rédaction Editorial Team

Jean-Marc Fontan
Diane Alalouf-Hall
Katherine Mac Donald
François Brouard
Lynn Gidluck
Roza Tchoukaleska
Caroline Bergeron
Manuel Litalien

Contributeurs Contributors

Jean-Marc Fontan
Sylvain A. Lefèvre
Nancy Pole
Benoit Fontaine
Diane Alalouf-Hall
Katherine Mac Donald
Stéphane Pisani
Maxime Bertrand
David Grant-Poitras
Adam Saifer
Andrea Kosovak Sykes
Stephanie Caddedu
Lynn Gidluck
Suchit Ahuja
Hassane Alam
Isabel Heck
Axelle Marjolin
Daniel Nadolny
April Lindgren
Sambou Ndiaye
Adela Kincaid
Florianne Socquet-Juglard
Sue Wilkinson
Kristin Nelson
Lidia Eugenia Cavalcante
Hilary Pearson
Deann Louise C. Nardo
Jacqueline Colting-Stol
Allan Matudio
Charles Duprez

Conception graphique

Graphic Design

Diane Alalouf-Hall
Katherine Mac Donald

ISBN:

Dépôt légal - Bibliothèque et Archives nationales du Québec, Mai 2020

Dépôt légal - Bibliothèque et Archives Canada, Mai 2020

À propos du PhiLab | About PhiLab

Le Réseau canadien de recherche partenariale sur la philanthropie (PhiLab), anciennement Laboratoire montréalais de recherche sur la philanthropie canadienne, a été pensé en 2014 dans le cadre de la conception de la demande de financement du projet développement de partenariat CRSH intitulé “Innovation sociale, changement sociétal et Fondations subventionnaires canadiennes”. Ce financement a été reconduit en 2018 sous le nom “Evaluation du rôle et des actions de fondations subventionnaires canadiennes en réponse à l’enjeu des inégalités sociales et des défis environnementaux”. Depuis ses débuts, le Réseau constitue un lieu de recherche, de partage d’information et de mobilisation des connaissances des fondations canadiennes. Des recherches conduites en partenariat permettent la coproduction de nouvelles connaissances dédiées à une diversité d’acteurs : des représentants gouvernementaux, des chercheurs universitaires, des représentants du secteur philanthropique et leurs organisations affiliées ou partenaires.

Le Réseau regroupe des chercheurs, des décideurs et des membres de la communauté philanthropique à travers le monde afin de partager des informations, des ressources et des idées.

The Canadian network of partnership-oriented research on philanthropy (PhiLab), previously called the Montreal Research Laboratory on Canadian philanthropy, was thought up in 2014 as part of the conception of a funding request by the NRCC partnership development project called “Social innovation, social change, and Canadian Grantmaking Foundations”. From its beginning, the Network was a place for research, information exchange and mobilization of Canadian foundations’ knowledge. Research conducted in partnership allows for the co-production of new knowledge dedicated to a diversity of actors: government representatives, university researchers, representatives of the philanthropic sector and their affiliate organizations or partners.

The Network brings together researchers, decision-makers and members of the philanthropic community from around the world in order to share information, resources, and ideas.

Prochaine publication

Next publication

Volume #2 en juin 2020 / June 2020



Social Sciences and Humanities
Research Council of Canada

Conseil de recherches en
sciences humaines du Canada

Canada

Contenu | Contents

03	Éditorial Editorial
05	Préambule Preamble
07	Entrevue Interview
39	PhiLab Québec Quebec Hub
59	PhiLab Ontario Ontario Hub
63	PhiLab de l'Ouest Western Hub
69	PhiLab Atlantique Atlantic Hub
73	Unités internationales International Units
86	Textes invités Guest Contributors

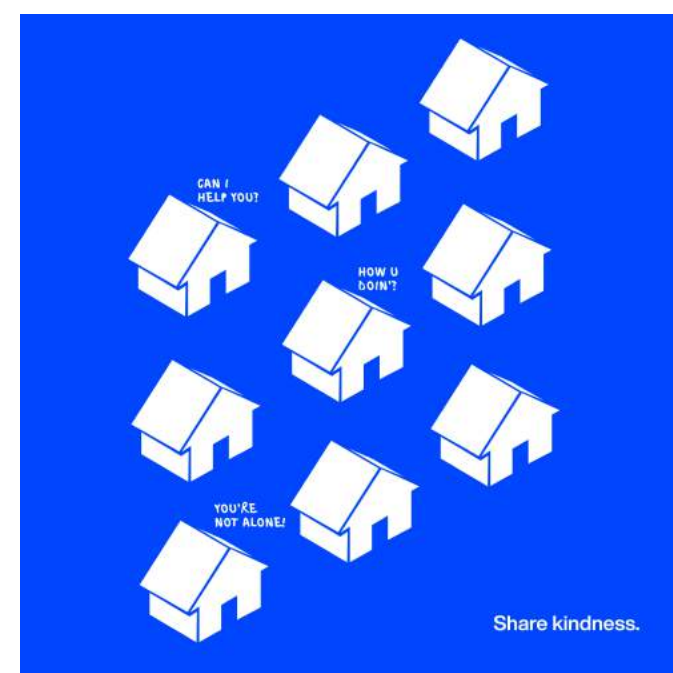


Entrevue
avec David
Weiser
p. 8



Interview with
Diane Roussin,
Indigenous
UWinnipeg
p. 14

Philanthropie de
proximité : le
bénévolat en période
de Covid-19
p.40



Philanthropy During
COVID-19: The
Urgency of a Diversity,
Equity, and Inclusion
Lens
p.54

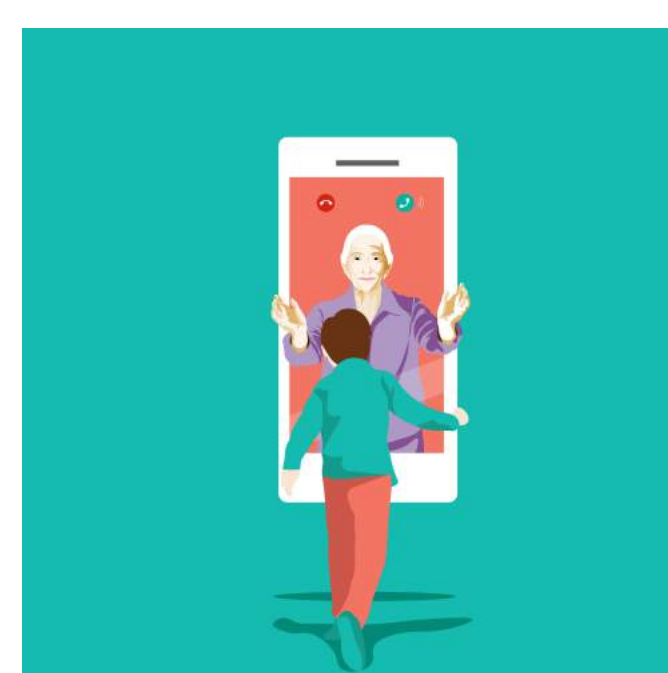


Prosocial
Responses to
Randomness
p.64



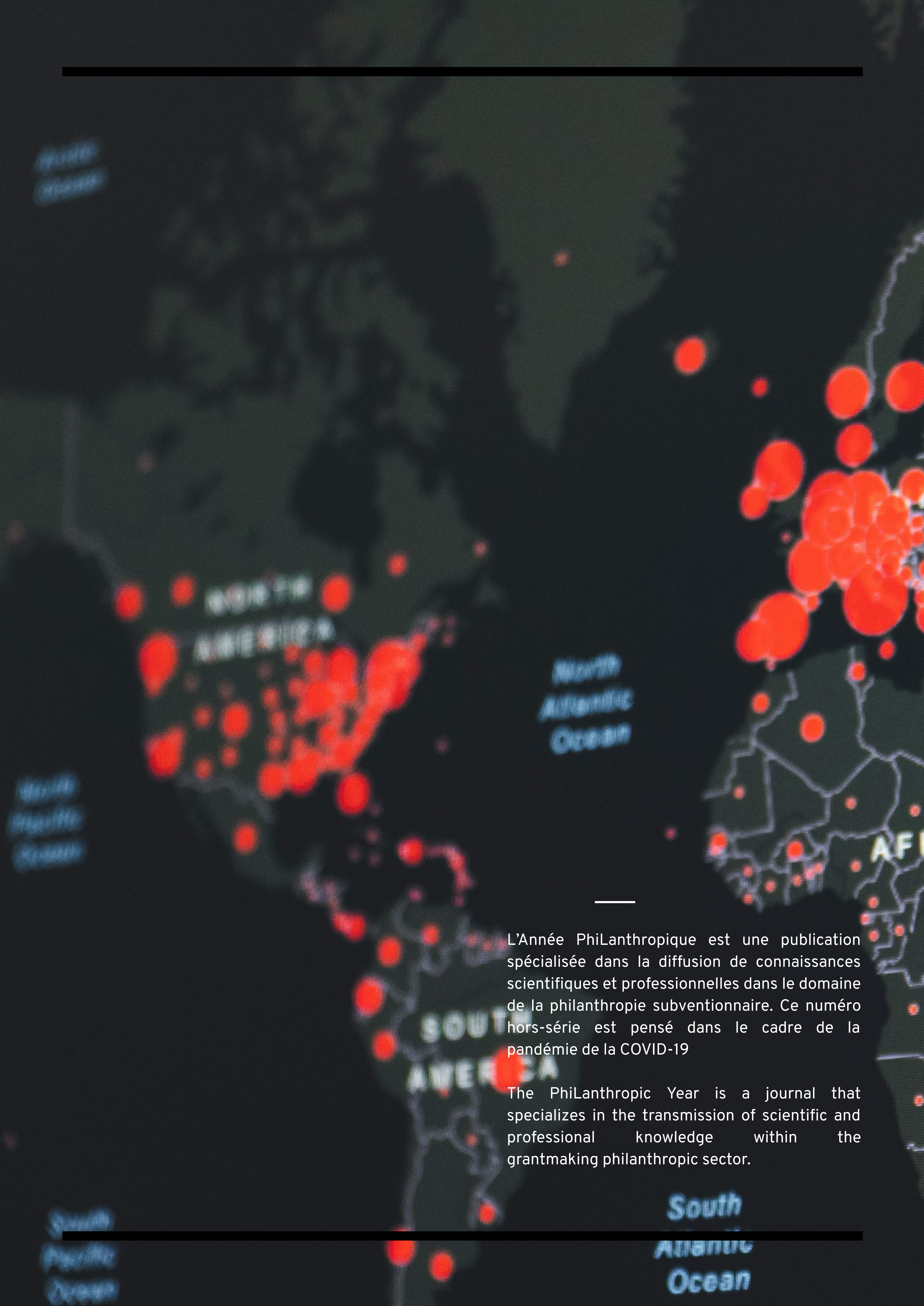
Philanthropy and
COVID-19: The need
to invest in non-
profits'
organisational
capacity
p.89

La mobilisation
du secteur
philanthropique
brésilien face à la
covid-19
p.74



La philanthropie et
les projets
internationaux selon
la Fondation KBF
CANADA
p.87





L'Année PhiLanthropique est une publication spécialisée dans la diffusion de connaissances scientifiques et professionnelles dans le domaine de la philanthropie subventionnaire. Ce numéro hors-série est pensé dans le cadre de la pandémie de la COVID-19

The PhiLanthropic Year is a journal that specializes in the transmission of scientific and professional knowledge within the grantmaking philanthropic sector.

ÉDITORIAL | EDITORIAL



Par:

Jean-Marc Fontan

Co-directeur du PhiLab,

Rédacteur en chef du numéro

L'Année PhiLanthropique est une publication spécialisée dans la diffusion de connaissances scientifiques et professionnelles dans le domaine de la philanthropie et plus précisément de la philanthropie subventionnaire. La revue répond au besoin de rendre disponible, en français et en anglais, des connaissances principalement produites ou mises en valeur par des activités scientifiques réalisées au sein du Réseau canadien de recherche partenariale sur la philanthropie (PhiLab).

L'Année PhiLanthropique publie des travaux de nature scientifique ou professionnelle répondant aux exigences de base de l'édition scientifique. La revue dispose d'un comité de lecture et de politiques éditoriales de base qui assurent une qualité minimale aux textes qui sont publiés. Ces derniers prennent différentes formes – articles, chroniques, comptes rendus critiques, entrevues et s'inscrivent dans un créneau qui se situe entre les publications scientifiques formelles et informelles. Il s'agit donc de textes qui, tout en respectant les normes éthiques de la production scientifique et professionnelle, se veulent plus courts – une dizaine de pages – et plus légers (moins grande emphase sur les dimensions méthodologiques et plus sur les résultats ou l'analyse) que la moyenne des productions scientifiques.

Produite une fois par année, chaque thème de numéro est pris en charge par une équipe éditoriale différente rattachée au PhiLab. L'équipe, en mode direction, est chargée de la conception, de la production et de la gestion d'un appel à contribution.

La pandémie du COVID-19 nous a conduit à la production d'un premier numéro Hors-Série.

Coordonné par une équipe composée de Katherine Mac Donald et Diane Alalouf-Hall, ce numéro spécial sur la philanthropie et la solidarité dans le contexte de la pandémie de la COVID-19, mobilise l'entièreté du Réseau PhiLab.

Des chercheurs-es, partenaires et étudiants-es du PhiLab ont tenu à dresser un portrait diversifié et sous plusieurs angles de la philanthropie pancanadienne afin de présenter des informations et des analyses complémentaires à l'information médiatique qui couvre la pandémie. En se voulant accessible en ligne, et offert gratuitement, ce numéro Hors-Série est conçu sous l'angle de témoignages à vif réalisé par des observateurs et observatrices de cette crise sanitaire internationale.

L'Année PhiLanthropique s'inscrit dans la stratégie globale mise en place par PhiLab afin de mieux faire connaître les réalisations et enjeux de l'écosystème philanthropique canadien tout en ouvrant la voie à sa mise en comparaison avec des pratiques existantes ailleurs dans le monde. Enfin, rappelons que la création de notre revue n'aurait pas été possible sans l'appui du Conseil de recherches en sciences humaines du Canada (CRSH). ■

Jean-Marc Fontan est le codirecteur PhiLab, avec Peter Elson de University of Victoria, des subventions partenariats CRSH obtenues pour les périodes 2013-2017 et 2018-2024. À titre de codirecteurs, ils veillent à la réalisation et à la coordination des activités de recherche et de valorisation des connaissances inscrites dans les programmes de recherche menés en partenariat et soutenus financièrement par le CRSH et les partenaires du projet.

ÉDITORIAL | EDITORIAL

By:
Jean-Marc Fontan
Co-director of PhiLab,
Editor in Chief of this issue



The PhiLanthropic Year is a journal that specializes in the transmission of scientific and professional knowledge within the philanthropic sector, and more specifically, grantmaking philanthropy. The journal meets the need of rendering available, in French and English, knowledge mainly produced by or highlighted by the scientific activities that take place within the Canadian Philanthropy Partnership Research Network (PhiLab).

The PhiLanthropic Year publishes scientific and professional articles that meet the basic requirements of scientific publication. The journal has a peer-reviewed committee as well as basic editorial guidelines that ensure a minimum standard for the texts it publishes. These latter take on different forms - articles, chronicles, critical book reviews, and find themselves somewhere between formal and informal scientific articles. These texts, while respecting the ethical norms of scientific and professional publications, are shorter - a dozen pages or less - and lighter (less emphasis on the methodological aspects and more on the results or analysis) than your average scientific publication.

Published annually, each issue is taken in charge by a different editorial team that is connected to PhiLab. The team, from a management point of view, is responsible for the design as well as the creation and management of a call for contributions.

The COVID-19 pandemic brought us to publish the first Special Edition of the journal.

Led by Katherine Mac Donald and Diane Alalouf-Hall, this special edition on philanthropy and solidarity within the COVID-19 pandemic context, has mobilized the entire PhiLab Network.

PhiLab's researchers, partners and students took it upon themselves to present Canadian philanthropy from a diversity of angles to bring complementary information and analyses to mainstream media's coverage of the pandemic. Available online and offered free of charge, this Special Edition aims to offer raw testimonials from the many different witnesses of this global crisis.

The PhiLanthropic Year is part of a global strategy implemented by PhiLab to spread awareness of the successes as much as of the issues of the Canadian philanthropic ecosystem while paving the way for comparisons with existing practices from around the world. Finally, let us recognize that the creation of our journal could not have been possible without the support of the Social Sciences and Humanities Research Council of Canada (SSHRC). ■

Jean-Marc Fontan is PhiLab's co-director, along with Peter Elson from the University of Victoria, of the SSHRC partnership grants received for 2013-2017 and 2018-2024. As co-directors, they supervise the coordination of partnership-oriented research and knowledge dissemination activities supported by the SSHRC and the project's partners.

PRÉAMBULE



Par:

François Brouard

Co-directeur du PhiLab Ontario

Qui n'a pas jeté des pierres dans un cours d'eau pour voir les ondes que cela provoque et leur entremêlement.

La pandémie mondiale du COVID-19 est un énorme rocher qui crée une multitude d'ondes entremêlées.

Peu d'événements ont le pouvoir de générer un impact d'une telle ampleur. Cela affecte tout le monde, toutes les organisations et institutions, incluant le monde de la philanthropie et la société dans son ensemble.

Suite à la pandémie, des besoins surgissent de partout. Ce n'est pas seulement les personnes les plus démunies de notre société qui sont affectées, mais bien toute la population. Et tout le monde doit réagir, s'adapter et faire sa part.

Que ce soit en santé, en éducation, en économie, en culture ou au plan politique..., il nous faut changer nos manières de faire, non seulement pour réagir à la situation de crise, mais aussi pour s'adapter aux changements et à la « nouvelle réalité » qui s'installe lentement.

Contrairement à la pierre lancée dans l'eau, ce n'est pas nous qui pouvons juste arrêter de lancer des pierres. Nous pouvons juste aider en prenant des mesures de santé publique et en s'impliquant dans notre communauté. Plus que jamais la solidarité et le sens de la communauté, éléments clés de la philanthropie, sont au rendez-vous.

Dans ce numéro hors-série, nous vous présentons un ensemble de textes illustrant des réflexions et des exemples de pratiques philanthropiques en réponse à la pandémie.

Bonne lecture! ■

François Brouard est codirecteur du Hub Ontario avec Manuel Litalien. Avec son expertise en comptabilité et fiscalité, François se concentre sur les questions d'information, telles que l'impôt et les déclarations réglementaires (T3010), les rapports financiers (états financiers), les bilans sociaux (impact sociétal), et les rapports concernant l'octroi de subventions. Professeur titulaire en comptabilité et fiscalité à Sprott School of Business à l'Université Carleton à Ottawa, François est impliqué dans divers projets liés à des dimensions financières et fiscales des organismes de bienfaisance, des organismes sans but lucratif et des entreprises sociales. En tant que directeur fondateur du Centre Sprott pour les entreprises sociales (CSES), son attention se porte sur l'entrepreneuriat social et la gestion des organismes de bienfaisance et sans but lucratif. François est coordonnateur du groupe de recherche sur les utilisateurs de données T3010

PREAMBLE

By:
François Brouard
Co-director of PhiLab Ontario



Who hasn't thrown stones into a stream to see the waves it causes and their intertwinning?

The COVID-19 global pandemic is a huge rock that creates a multitude of intertwined waves.

Few events have the power to generate an impact of this magnitude. It affects everyone, all organizations and institutions, including the world of philanthropy and society as a whole.

As a result of the pandemic, needs are emerging from everywhere. It is not only the poorest people in our society who are affected, but the entire population. And everyone must react, adapt and do their part.

Whether it is in health, education, the economy, culture or politics... we need to change our ways, not only to react to the crisis situation, but also to adapt to the changes and the "new reality" that is slowly taking hold.

Unlike a stone thrown into the water, we are not the ones who can just stop throwing stones. We can just help by taking public health measures and getting involved in our community. More than ever, solidarity and a sense of community, key elements of philanthropy, are in evidence.

In this special edition, we present you with a set of texts illustrating reflections and examples of philanthropic practices in response to the pandemic. We invite you to share your comments with us.

Enjoy your reading! ■

François Brouard is the co-director of PhiLab Ontario, with Manuel Litalien. With his expertise in accounting and taxation, François focuses on questions of information, such as taxes and statutory declarations (T3010), financial reports (financial statements), social audits (societal impact), and reports concerning the awarding of grants. Professor of Accounting and Taxation at the Sprott School of Business at Carleton University in Ottawa, François is involved in several projects linked to the financial and fiscal dimensions of charitable organizations, nonprofits, and social companies. As founding director of the Centre Sprott pour les entreprises sociales (CSES), his focus is on social entrepreneurship and the management of charitable organizations and nonprofits. François is the coordinator of the research group on the users of the T3010